

# **ADDISON**

## **Buchungsexport Datev**

### **Benutzerhandbuch**

## ADDISON

Buchungsexport Datev

Benutzerhandbuch

Stand: November 2022

Die Angaben in diesem Dokument können ohne gesonderte Mitteilung geändert werden und entwickeln sich ständig weiter.

Dieses Dokument ist urheberrechtlich geschützt. Alle Rechte, auch die der Übersetzung, des Nachdrucks und der Vervielfältigung des Dokuments oder von Teilen daraus, sind vorbehalten. Ohne schriftliche Genehmigung seitens der Wolters Kluwer Tax & Accounting Deutschland GmbH darf kein Teil dieses Dokuments in irgendeiner Form (Fotokopie, Mikrofilm oder einem anderen Verfahren), auch nicht zum Zwecke der Unterrichtsgestaltung, reproduziert oder unter Verwendung elektronischer Systeme verarbeitet, vervielfältigt oder verbreitet werden.

Wolters Kluwer Tax & Accounting Deutschland GmbH  
Stuttgarter Straße 35  
71638 Ludwigsburg  
+49 7141 914-0

## Inhaltsverzeichnis

1.	Voraussetzung	4
2.	Vorgehensweise	5
3.	Buchungsimport in Datev Pro	8

## 1. Voraussetzung

Für den Datenaustausch zwischen ADDISON und Datev empfehlen wir den Buchungsexport im **Datev-Pro Format**. Bei diesem Exportformat werden die Kontenstammdaten und Buchungskreise automatisiert mit ausgegeben.

### **Datev-Kompatibilität**

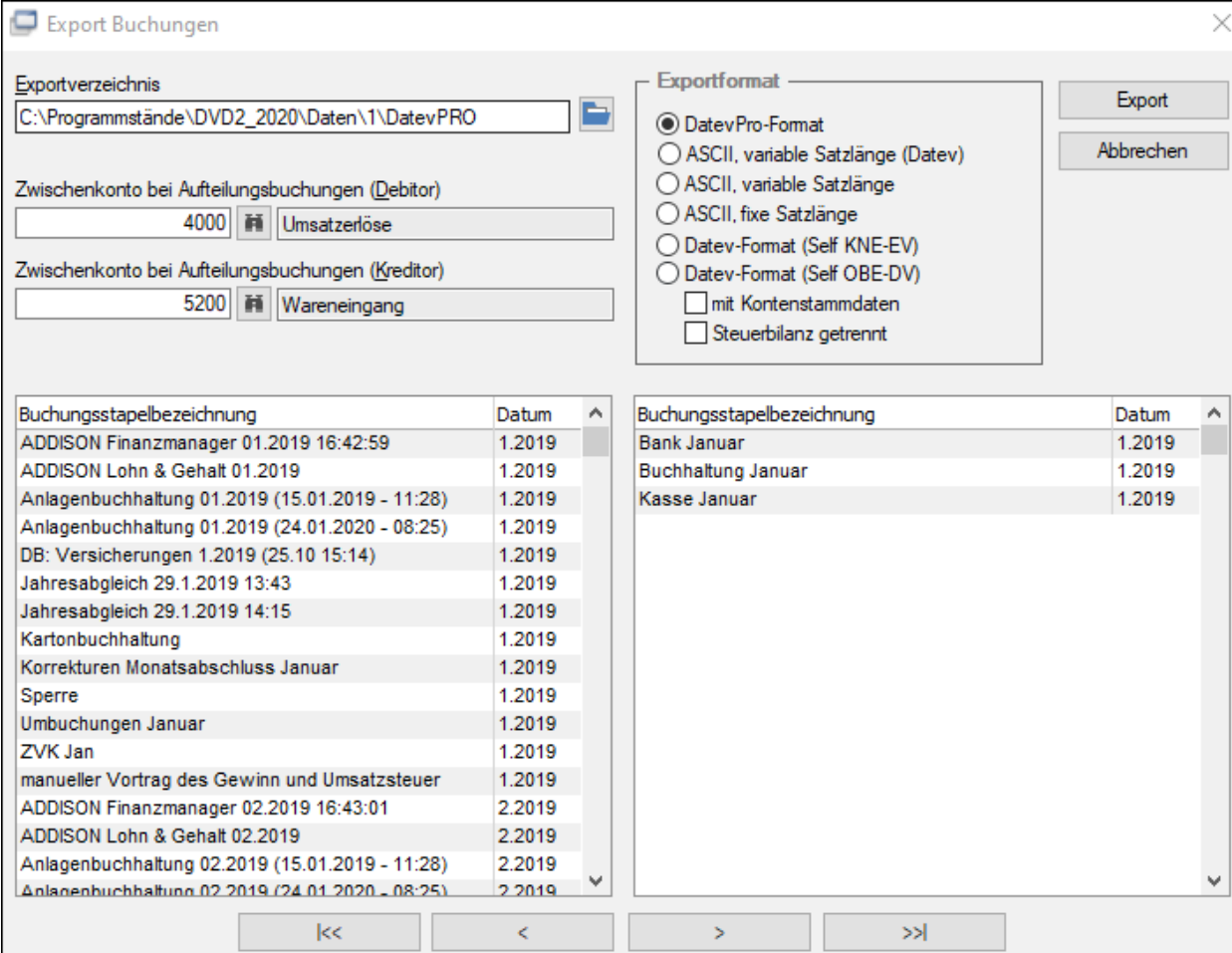
Um die Schnittstelle korrekt einzusetzen müssen folgende Voraussetzungen eingehalten werden:

- Es darf nur mit Original-Datev-Kontenrahmen gearbeitet werden (kein SKR13 !!)
- Die Steuerschlüssel und Buchungsschlüssel müssen identisch sein mit Datev
- Zum Zeitpunkt des Exportes muss der aktuelle Kontenplan in ZMiS importiert sein
- Datev-Konventionen sind einzuhalten

## 2. Vorgehensweise

### Programmaufruf

Diese Funktionalität ist aus der folgenden Menüfolge ausführbar: **Extras | Export | Buchungen**



### Exportverzeichnis

Hier wählen Sie bitte ein beliebiges Verzeichnis aus.

Wenn die Daten bei Datev in die entsprechenden Buchungsperioden importiert werden sollen, müssen Sie für jeden Buchungsmonat die jeweiligen Buchungstapel in eine separate Datei exportieren.

### Wichtiger Hinweis

Bei abweichenden Wirtschaftsjahren müssen Sie jeweils die Buchungstapel, die im 1. Wirtschaftsjahr liegen, in eine eigene Datei exportieren und die Buchungstapel, die im 2. Wirtschaftsjahr liegen, wiederum in eine separate Datei. Ansonsten ist der Import bei Datev nicht möglich.

### Zwischenkonto bei Aufteilungsbuchungen (Debitor / Kreditor)

Diese Konten werden benötigt, da eventuell Aufteilungsbuchungen im System enthalten sind. Da Datev aber diese Funktion nicht kennt, müssen ggf. diese Aufteilungsbuchungen in Einzelbuchungen aufgelöst werden.

Zu empfehlen sind die Konten 8000/4000 (SKR03/SKR04) für den Debitorenbereich und die Konten 3200/5200 (SKR03/SKR04) für den Kreditorenbereich.

### Buchungsstapelbezeichnung

Mit den Pfeilen können Sie die zu exportierenden Buchungsstapel von links nach rechts verschieben.

Nur die Buchungsstapel, die auf der rechten Seite stehen, werden exportiert.

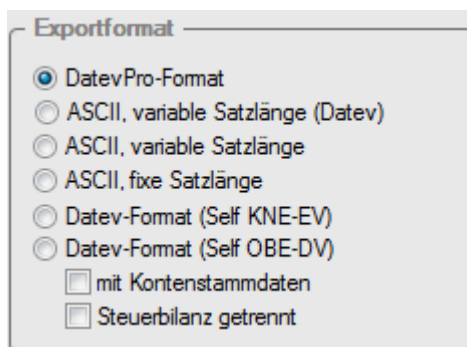
### Exportformat

Die Exportformate sind alle entsprechend dem Standardimportformat von Kanzlei Rechnungswesen und Kanzlei Rechnungswesen Pro aufgebaut.

### Wichtiger Hinweis

Generell müssen Kunden- und Lieferantenbereiche identisch wie in Datev sein.

Wählen Sie das gewünschte Format aus und starten Sie den Export mit der Schaltfläche **Export**.



**Exportformat**

- DatevPro-Format
- ASCII, variable Satzlänge (Datev)
- ASCII, variable Satzlänge
- ASCII, fixe Satzlänge
- Datev-Format (Self KNE-EV)
- Datev-Format (Self OBE-DV)
- mit Kontenstammdaten
- Steuerbilanz getrennt

### Kontenstammdaten

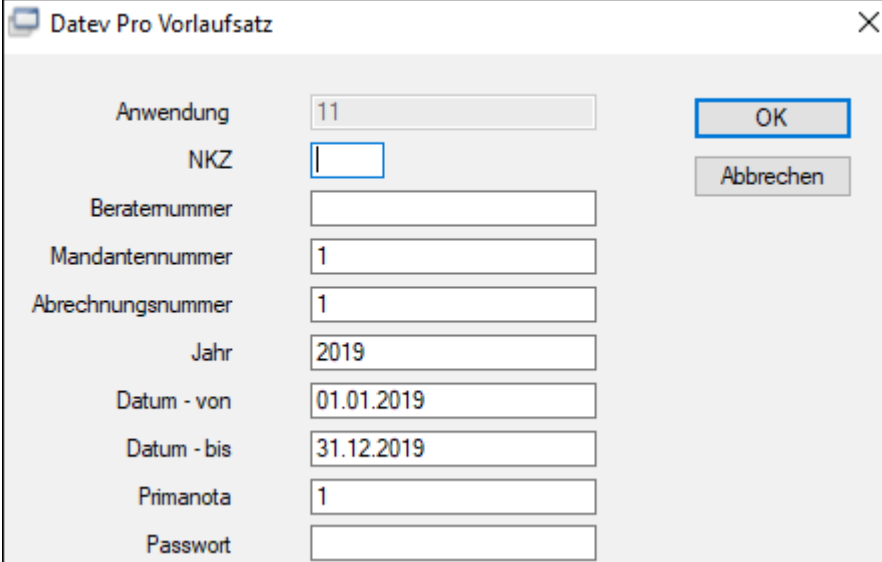
Werden die Daten im Datev-Pro Format ausgegeben, erfolgt der Export der Kontenstammdaten automatisch. Werden Daten im KNE-EV bzw. OBE-DV Format erzeugt (Datev-Self-Format), können die Stammdaten optional mit ausgegeben werden. Dabei werden alle Sachkonten mit individueller Bezeichnung sowie alle Kunden- und Lieferantenkonten exportiert.

### Steuerbilanz getrennt

Buchungen, welche mit dem Buchungskreis Steuerbilanz erfasst wurden, werden in eine separate Datei exportiert.

Anschließend wird folgender Dialog angezeigt:

### Export



Anwendung	<input type="text" value="11"/>	<input type="button" value="OK"/>
NKZ	<input type="text"/>	<input type="button" value="Abbrechen"/>
Beraternummer	<input type="text"/>	
Mandantennummer	<input type="text" value="1"/>	
Abrechnungsnummer	<input type="text" value="1"/>	
Jahr	<input type="text" value="2019"/>	
Datum - von	<input type="text" value="01.01.2019"/>	
Datum - bis	<input type="text" value="31.12.2019"/>	
Primanota	<input type="text" value="1"/>	
Passwort	<input type="text"/>	

#### NKZ (Namenskürzel)

Hier wird das Namenskürzel eingetragen. Ein Eintrag ist nicht zwingend erforderlich.

#### Beraternummer

Hier wird die Beraternummer unter Datev eingetragen. Wenn die Beraternummer nicht bekannt ist, kann das Feld frei bleiben. Ein Eintrag ist nicht zwingend erforderlich.

#### Mandantennummer

Hier wird die Datev Mandantennummer eingetragen.

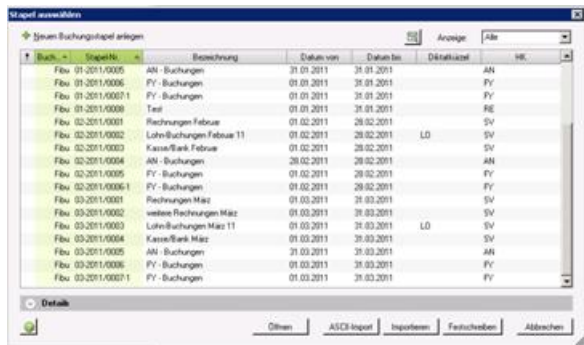
#### Passwort

Dieses Eingabefeld wird derzeit nicht unterstützt.

### 3. Buchungsimport in Datev Pro

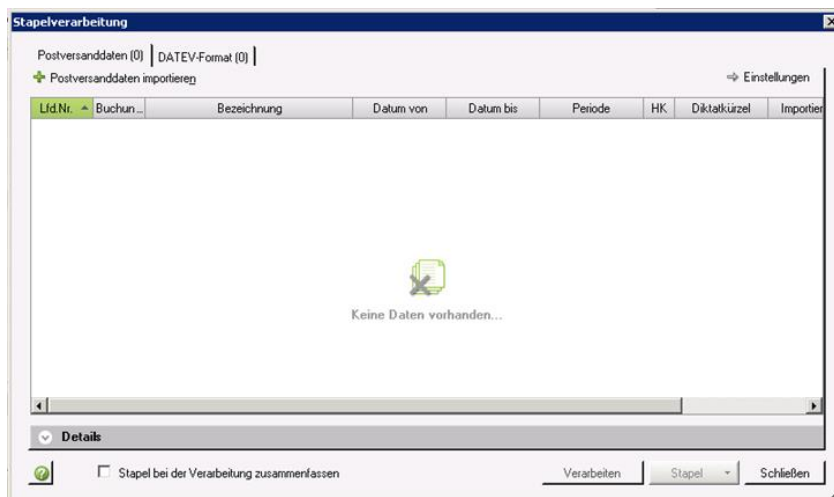
#### Programmaufruf

Diese Funktionalität ist aus der folgenden Menüfolge ausführbar: **Bestand | Importieren | Stapelverarbeitung**



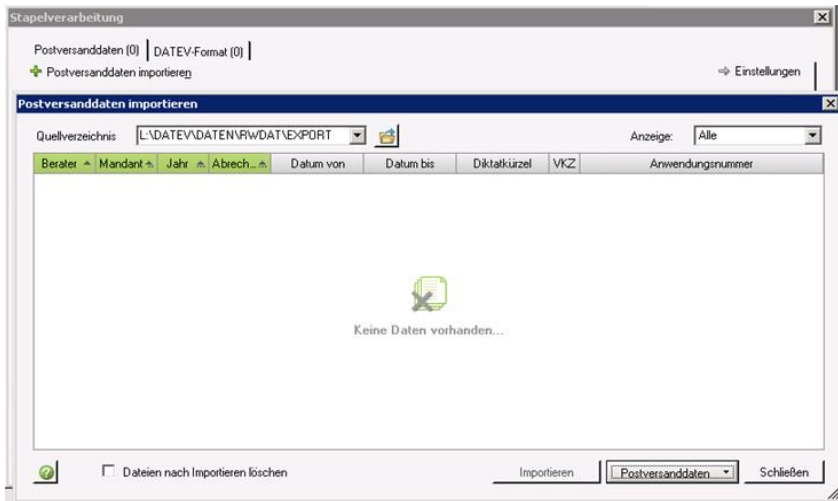
#### Importieren

Das entsprechende Format ist auszuwählen.





## Postversanddaten importieren

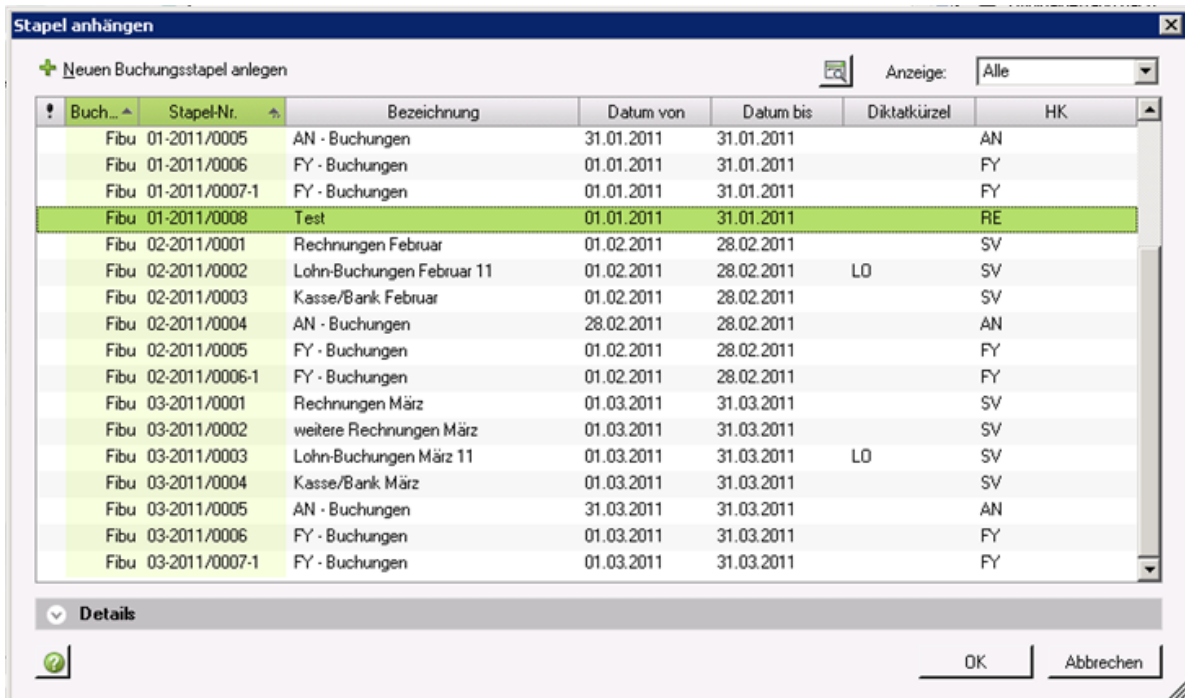


### Quellverzeichnis

Verzeichnis in dem sich die zu importierenden Dateien im DatevPro-Format oder DatevSelf-Format (EV01 oder DV01) befinden.

### Importieren

Über die Schaltfläche Importieren werden die Daten importiert. Es wird folgender Dialog angezeigt:



### Stapel anhängen

Wählen Sie einen angezeigten Buchungsstapel aus, um die Daten an diesen Stapel anzuhängen.

## Neuen Buchungstapel anlegen

Hier können Sie einen neuen Buchungstapel anlegen und die Daten in diesen Stapel importieren.

*Kontakt:*

Wolters Kluwer  
Tax & Accounting Deutschland GmbH  
Stuttgarter Straße 35  
71638 Ludwigsburg  
+49 (0)7141 914-0 tel  
+49 (0)7141 914-92 fax  
addison@wolterskluwer.com